

**S T A T U T
SAMODZIELNEGO PUBLICZNEGO
ZESPOŁU OPIEKI ZDROWOTNEJ
W SANOKU**

**Rozdział I
Postanowienia ogólne**

§ 1

1. Samodzielny Publiczny Zespół Opieki Zdrowotnej w Sanoku (zwany dalej Zespołem), jest samodzielnym publicznym zakładem opieki zdrowotnej utworzonym i utrzymywanym w celu udzielania określonych niniejszym Statutem świadczeń zdrowotnych i promocji zdrowia.
2. Na zasadach określonych odrębnymi przepisami Zespół uczestniczy w przygotowywaniu osób do wykonywania zawodów medycznych i dokształcania osób wykonujących te zawody.

§ 2

Samodzielny Publiczny Zespół Opieki Zdrowotnej w Sanoku działa na podstawie:

- 1) ustawy z dnia 30 sierpnia 1991 r. o zakładach opieki zdrowotnej (Dz. U. Nr 91, poz. 408 z późn. zm.) oraz innych przepisów regulujących działalność zakładów opieki zdrowotnej, a w szczególności ustawy z dnia 27 sierpnia 2004 r. o świadczeniach opieki zdrowotnej finansowanych ze środków publicznych (Dz. U. Nr 210, poz. 2135),
- 2) zarządzenia Nr 73 Wojewody Krośnieńskiego z dnia 30 lipca 1998 r.;
- 3) wpisu do rejestru zakładów opieki zdrowotnej prowadzonego przez Wojewodę Podkarpackiego: księga rejestrowa nr 18-00146 (wpis nr 10);
- 4) wpisu do Krajowego Rejestru Sądowego – rejestr stowarzyszeń, innych organizacji społecznych i zawodowych, fundacji i publicznych zakładów opieki zdrowotnej prowadzonego przez Sąd Rejonowy w Rzeszowie, XII Wydział Gospodarczy Krajowego Rejestru Sądowego: Nr KRS 0000059726;
- 5) niniejszego Statutu.

§ 3

1. Organem założycielskim Samodzielnego Publicznego Zespołu Opieki Zdrowotnej w Sanoku jest Powiat Sanocki.
2. Przekształcenie lub likwidacja Samodzielnego Publicznego Zespołu Opieki Zdrowotnej w Sanoku, jego przebudowa, rozszerzenie lub ograniczenie działalności, następuje

w drodze uchwały Rady Powiatu Sanockiego, po uprzednim uzyskaniu wniosku lub opinii Rady Społecznej Zespołu.

3. Samodzielny Publiczny Zespół Opieki Zdrowotnej w Sanoku posiada osobowość prawną uzyskaną po wpisie do Krajowego Rejestru Sądowego.

§ 4

Siedzibą Zespołu jest miasto Sanok.

§ 5

1. Obszarem działania Zespołu jest Powiat Sanocki.
2. Za zgodą organu założycielskiego obszar działania Zespołu może ulec powiększeniu lub pomniejszeniu na rzecz innego zakładu opieki zdrowotnej.

§ 6

Ilekroć w niniejszym Statucie mowa jest o:

- 1) Dyrektorze – należy przez to rozumieć Dyrektora Samodzielnego Publicznego Zespołu Opieki Zdrowotnej w Sanoku;
- 2) organie założycielskim – należy przez to rozumieć Powiat Sanocki;
- 3) Radzie Społecznej – należy przez to rozumieć Radę Społeczną Samodzielnego Publicznego Zespołu Opieki Zdrowotnej w Sanoku;
- 4) Regulaminie Porządkowym – należy przez to rozumieć Regulamin Porządkowy Samodzielnego Publicznego Zespołu Opieki Zdrowotnej w Sanoku;
- 5) Staroście – należy przez to rozumieć Starostę Powiatu Sanockiego;
- 6) Statucie – należy przez to rozumieć statut Samodzielnego Publicznego Zespołu Opieki Zdrowotnej w Sanoku;
- 7) Ustawie – należy przez to rozumieć Ustawę z dnia 30 sierpnia 1991 r. o zakładach opieki zdrowotnej (Dz. U. Nr 91, poz. 408 z późn. zm.);
- 8) Zarządzie Powiatu – należy przez to rozumieć Zarząd Powiatu Sanockiego;
- 9) Zespole – należy przez to rozumieć Samodzielny Publiczny Zespół Opieki Zdrowotnej w Sanoku.

Rozdział II Cele i zadania Zespołu

§ 7

1. Celem działania Zespołu jest udzielanie świadczeń zdrowotnych służących zachowaniu, ratowaniu, przywracaniu i poprawie zdrowia ludności zamieszkałej, względnie przebywającej na obszarze jego działania oraz promocja zdrowia.
2. Do podstawowych zadań realizowanych przez Zespół należą świadczenia zdrowotne w zakresie opieki stacjonarnej, specjalistycznej, diagnostyki i innych świadczeń, a w szczególności:
 - 1) sprawowanie stacjonarnej opieki medycznej w reprezentowanych w szpitalu dziedzinach,
 - 2) udzielanie specjalistycznych świadczeń ambulatoryjnych,

- 3) udzielanie świadczeń w zakresie pomocy doraźnej,
- 4) udzielanie świadczeń diagnostycznych,
- 5) udzielanie świadczeń z zakresu rehabilitacji leczniczej,
- 6) orzekanie o stanie zdrowia,
- 7) prowadzenie oświaty zdrowotnej i działalności w zakresie promocji zdrowia,
- 8) wykonywanie określonego odrębnymi przepisami nadzoru fachowego,
- 9) przygotowywanie osób do wykonywania zawodów medycznych i dokształcania osób wykonujących te zawody zwłaszcza poprzez prowadzenie staży podyplomowych, specjalizacyjnych i rezydentur na warunkach określonych w odrębnych przepisach,
- 10) organizowanie w ustalonym zakresie opieki medycznej w sytuacjach awaryjnych i klęsk żywiołowych.

§ 8

W wykonywaniu swych zadań Zespół może podejmować współpracę z krajowymi i zagranicznymi instytucjami ochrony zdrowia, kształcenia i doskonalenia kadr medycznych oraz organizacjami międzynarodowymi, realizującymi zadania należące do zakresu działalności Zespołu, a w szczególności z Narodowym Funduszem Zdrowia, innymi zakładami opieki zdrowotnej, w tym położonymi na obszarze działania Zespołu oraz jednostkami klinicznymi.

§ 9

1. Świadczenia zdrowotne mogą być udzielane wyłącznie przez osoby wykonujące zawód medyczny i spełniające wymagania zdrowotne określone w odrębnych przepisach.
2. Świadczenia zdrowotne z uwzględnieniem zasad określonych w ust. 1 mogą być udzielane przez wolontariuszy.

§ 10

Zespół udziela świadczeń zdrowotnych finansowanych ze środków publicznych osobom ubezpieczonym oraz innym osobom, uprawnionym do tych świadczeń na podstawie odrębnych przepisów (w tym umów i porozumień międzynarodowych oraz przepisów o koordynacji systemu zabezpieczenia społecznego w Unii Europejskiej) – nieodpłatnie oraz za częściową odpłatnością lub całkowitą odpłatnością, na zasadach określonych w ustawie, w odrębnych przepisach lub umowie cywilnoprawnej; przy czym żadne okoliczności nie mogą stanowić podstawy do odmowy świadczenia, jeżeli osoba zgłaszająca się do jednostki organizacyjnej Zespołu potrzebuje natychmiastowego jej udzielenia ze względu na zagrożenie życia lub zdrowia.

§ 11

Zespół obowiązany jest prowadzić dokumentację i sprawozdawczość medyczną osób korzystających ze świadczeń zdrowotnych Zespołu i zapewnić ochronę danych zawartych w dokumentacji na zasadach określonych w ustawie i odrębnych przepisach.

§ 12

1. Pacjent korzystający ze świadczeń zdrowotnych udzielanych w ramach działalności Zespołu ma określone ustawą prawa, a w szczególności prawo do:

- 1) uzyskania świadczeń zdrowotnych odpowiadających wymogom wiedzy medycznej, a w sytuacjach ograniczonych możliwości udzielania odpowiednich świadczeń – do korzystania z rzetelnej, opartej na kryteriach medycznych procedury ustalającej kolejność dostępu do tych świadczeń,
 - 2) informacji o swoim stanie zdrowia,
 - 3) wyrażenia zgody na udzielenie określonych świadczeń zdrowotnych lub ich odmowy, po uzyskaniu odpowiedniej informacji,
 - 4) intymności i poszanowania godności w czasie udzielania świadczeń zdrowotnych,
 - 5) umierania w spokoju i godności.
2. Sposób korzystania z praw i obowiązków pacjenta Zespołu określa Regulamin Porządkowy – zgodnie z uregulowaniami prawnymi w tym zakresie.

§ 13

1. Organizację i porządek procesu udzielania świadczeń zdrowotnych w poszczególnych jednostkach Zespołu określa Regulamin Porządkowy.
2. Regulamin Porządkowy ustala Dyrektor, a zatwierdza Rada Społeczna Zespołu.
3. Zespół może wystąpić z wnioskiem o wydanie certyfikatu akredytacyjnego, na zasadach określonych odrębnymi przepisami.

Rozdział III Zarządzanie Zespołem

§ 14

1. Odpowiedzialność za zarządzanie Zespołem ponosi Dyrektor.
2. Dyrektor kieruje Zespołem i reprezentuje go na zewnątrz.

§ 15

1. Zarząd Powiatu może z Dyrektorem nawiązać stosunek pracy na podstawie powołania lub umowy o pracę albo może też zawrzeć z nim umowę cywilnoprawną.
2. Rozwiązania stosunku pracy lub umowy cywilnoprawnej, o których mowa w ust. 1, dokonuje Zarząd Powiatu na wniosek lub po zasięgnięciu opinii Rady Społecznej.

§ 16

Dyrektor, z zastrzeżeniem odrębnych uregulowań ustawowych, samodzielnie podejmuje decyzje dotyczące Zespołu i ponosi za nie odpowiedzialność.

§ 17

Dyrektor kieruje Zespołem przy pomocy:

- 1) Zastępcy Dyrektora ds. Administracyjnych,

- 2) Zastępcy Dyrektora ds. Ekonomicznych,
- 3) Głównego Księgowego,
- 4) Naczelnej Pielęgniarki.

§ 18

Dyrektor może udzielić Zastępcom Dyrektora, Głównemu Księgowemu i innym pracownikom Zespołu, pełnomocnictw do dokonywania określonych czynności prawnych oraz upoważnień do dokonywania określonych czynności faktycznych w wykonywaniu zadań.

§ 19

1. Dyrektor jest przełożonym wszystkich pracowników Zespołu.
2. Wszystkich pracowników Zespołu zatrudnia Dyrektor na zasadach określonych w ustawie i odrębnych przepisach.

Rozdział IV Rada Społeczna Zespołu

§ 20

1. Przy Zespole działa Rada Społeczna, która jest organem inicjującym i opiniodawczym organu założycielskiego i organem doradczym Dyrektora.
2. Radę Społeczną powołuje, odwołuje oraz zwołuje jej pierwsze posiedzenie Rada Powiatu.

§ 21

1. W skład Rady Społecznej działającej przy Zespole wchodzi:
 - 1) jako przewodniczący – Starosta lub osoba przez niego wyznaczona,
 - 2) jako członkowie:
 - a) przedstawiciel Wojewody Podkarpackiego,
 - b) przedstawiciele wybrani przez Radę Powiatu – w liczbie określonej przez Radę Powiatu.
2. Członkiem Rady Społecznej nie może być pracownik Zespołu.

§ 22

1. W posiedzeniach plenarnych Rady Społecznej uczestniczy Dyrektor oraz przedstawiciele organizacji związkowych działających na terenie Zespołu, a z głosem doradczym przedstawiciele samorządów zawodów medycznych, a także inne osoby zaproszone w miarę potrzeby przez Przewodniczącą Rady Społecznej.
2. Członkowi Rady Społecznej przysługuje zwolnienie z wykonywanych obowiązków w ramach stosunku pracy na czas uczestnictwa w posiedzeniu Rady Społecznej.

3. Za udział w posiedzeniu Rady Społecznej jej członkowi przysługuje od organu założycielskiego rekompensata w wysokości utraconych zarobków, jeżeli z powodu uczestnictwa w posiedzeniu Rady Społecznej pracodawca nie udzielił członkowi na ten czas zwolnienia obowiązków wykonywania obowiązków pracowniczych, z zachowaniem prawa do wynagrodzenia.

§ 23

Do zadań Rady Społecznej należy:

- 1) przedstawienie Radzie Powiatu wniosków i opinii w sprawach:
 - a) zmiany lub rozwiązania umowy o udzielenie publicznego zamówienia na świadczenia zdrowotne,
 - b) zbycia środka trwałego oraz zakupu lub przyjęcia darowizny nowej aparatury i sprzętu medycznego,
 - c) związanych z przekształceniem lub likwidacją Zespołu, jego przebudową, rozszerzeniem lub ograniczeniem działalności,
 - d) przyznawania Dyrektorowi nagród,
 - e) rozwiązania stosunku pracy lub umowy cywilnoprawnej o zarządzanie Zespołem z Dyrektorem
- 2) przedstawianie Dyrektorowi wniosków i opinii w sprawach:
 - a) planu finansowego i inwestycyjnego,
 - b) rocznego sprawozdania z realizacji planu inwestycyjnego i finansowego,
 - c) kredytów bankowych lub dotacji,
 - d) podziału zysku,
- 3) uchwalanie statutu Zespołu oraz zmian w statucie i przedkładanie go do zatwierdzenia Radzie Powiatu,
- 4) uchwalanie regulaminu swojej działalności oraz przedkładanie regulaminu do zatwierdzenia Radzie Powiatu,
- 5) zatwierdzanie Regulaminu Porządkowego Zespołu,
- 6) dokonywanie okresowych analiz skarg i wniosków wnoszonych przez osoby korzystające ze świadczeń Zespołu, z wyłączeniem spraw podlegających nadzorowi medycznemu,
- 7) przedstawianie wniosków organowi finansującemu określony zakres działalności, w którego imieniu Rada Społeczna wykonuje swoje zadania,
- 8) wykonywanie innych zadań określonych w ustawie i Statucie.

§ 24

1. Kadencja Rady Społecznej trwa 4 lata, licząc od dnia jej powołania. Po upływie kadencji dotychczasowa Rada Społeczna wykonuje swoje obowiązki do czasu wyboru nowej Rady Społecznej.
2. Zmiany w składzie osobowym Rady Społecznej odbywają się na wniosek organów delegujących swoich przedstawicieli, a także z inicjatywy Przewodniczącego Rady Społecznej oraz organu założycielskiego.

§ 25

1. Obsługę techniczno-kancelaryjną zapewnia Radzie Społecznej Dyrektor Zespołu.
2. Koszty działalności Rady Społecznej finansowane są ze środków Zespołu.

§ 26

1. Rada Społeczna, w sprawach należących do jej kompetencji, podejmuje uchwały.
2. Od uchwały Rady Społecznej Dyrektorowi przysługuje odwołanie do Rady Powiatu.

§ 27

Szczegółowy tryb pracy Rady Społecznej, w tym zwoływanie posiedzeń, podejmowanie uchwał itp. określa Regulamin uchwalony przez Radę Społeczną i zatwierdzony przez Radę Powiatu.

Rozdział V

Tryb rozstrzygania sporów pomiędzy Dyrektorem a Radą Społeczną

§ 28

Spory zaistniałe pomiędzy Dyrektorem a Radą Społeczną rozstrzygane są w postępowaniu mediacyjnym prowadzonym przez przedstawiciela Przewodniczącego Rady Powiatu.

§ 29

W przypadku nie rozstrzygnięcia sporu w postępowaniu mediacyjnym w terminie 30 dni od daty jego powstania, spór rozstrzyga Rada Powiatu.

Rozdział VI

Organizacja wewnętrzna Zespołu

§ 30

Działalnością poszczególnych komórek organizacyjnych Zespołu kierują:

- 1) w zakresie świadczeń zdrowotnych – Dyrektor,
- 2) w zakresie spraw administracyjnych (w tym gospodarczych i eksploatacyjnych) - Z-ca Dyrektora ds. Administracyjnych,
- 3) w zakresie spraw ekonomicznych (w tym kadrowych) – Z-ca Dyrektora ds. Ekonomicznych,
- 4) w zakresie spraw księgowych – Główny Księgowy,
- 5) w zakresie spraw pielęgniarstwa – Naczelną Pielęgniarką.

§ 31

W ramach organizacji wewnętrznej Zespołu wyróżnia się następujące piony działalności :

1. Dyrektora,
2. Z-cy Dyrektora ds. Administracyjnych,
3. Z-cy Dyrektora ds. Ekonomicznych,
4. Naczelnej Pielęgniarki

§ 32

W ramach Pionu Dyrektora wyróżnia się następujące jednostki organizacyjne i samodzielne stanowiska pracy:

1. Szpital Specjalistyczny,
2. Przychodnia Specjalistyczna,
3. Stacja Pogotowia Ratunkowego,
4. Zakład Analityki,
5. Zakład Diagnostyki Obrazowej,
6. Zakład Mikrobiologii,
7. Pracownia Serologii Transfuzjologicznej z Bankiem Krwi,
8. Zakład Rehabilitacji Leczniczej w tym Powiatowe Centrum Rehabilitacji Medycznej,
9. Zakład Medycyny Pracy,
10. Apteka,
11. Prosektorium,
12. Pielęgniarka Epidemiologiczna
13. Stanowisko ds. Kontroli Dokumentacji Medycznej
14. Radca Prawny,
15. Pełnomocnik Dyrektora ds. Systemu Zarządzania Jakością,
16. Pełnomocnik ds. Ochrony Informacji Niejawnych
17. Audytor Wewnętrzny,
18. Zakładowy Inspektor BHP,
19. Stanowisko ds. p. Poż,
20. Inspektor ds. Obronności,
21. Kapelan.

§ 33

W ramach Pionu Z-cy Dyrektora ds. Administracyjnych wyróżnia się następujące jednostki organizacyjne i samodzielne stanowiska pracy:

- 1) Dział Organizacyjny i Marketingu,
- 2) Dział Zamówień Publicznych,
- 3) Główny Specjalista,
- 3.1) Dział Techniczno-Eksploatacyjny – w tym :
 - a) Sekcja Eksploatacyjna,
 - b) Sekcja Transportu,
- 4) Dział Gospodarczy i Zaopatrzenia,
- 5) Dział Żywienia i Dietetyki,
- 6) Dział Utrzymania Czystości i Transportu Wewnętrznego.

§ 34

W ramach Pionu Z-cy Dyrektora ds. Ekonomicznych wyróżnia się następujące jednostki organizacyjne i samodzielne stanowiska pracy:

- 1) Główny Księgowy,
 - 1.1) Dział Finansowo-Księgowy w tym:
 - a) Sekcja Analiz Ekonomicznych,
- 2) Dział Planowania, Statystyki i Monitorowania Usług Zdrowotnych w tym :
 - a) Sekcja Statystyki i Archiwizacji Medycznej,
- 3) Dział Służby Pracowniczej,
- 4) Dział Płac,
- 5) Sekcja Informatyki,
- 6) Administrator Bezpieczeństwa Informacji.

§ 35

W ramach Pionu Naczelnej Pielęgniarki wyróżnia się następujące jednostki organizacyjne i samodzielne stanowiska pracy:

- 1) Stanowisko ds. Jakości.
- 2) Pielęgniarki i położne Oddziałowe Koordynujące.

§ 36

1. Organizację wewnętrzną i zakresy działania komórek organizacyjnych Zespołu oraz zakresy czynności pracowników na samodzielnych stanowiskach pracy określa Regulamin Porządkowy.”
2. Schemat struktury organizacyjnej Zespołu określony jest w załączniku Nr 1 do statutu,
3. Wykaz medycznych komórek organizacyjnych pionu Dyrektora wymienionych w § 32 pkt. 1-11 stanowi załącznik Nr 2 do statutu,

§ 37

Tworzenie, znoszenie, łączenie i przekształcenie jednostek organizacyjnych Zespołu, o których mowa w § 32 – 35 odbywa się w trybie zmiany Statutu.

§ 38

Organizację wewnętrzną i zadania poszczególnych jednostek organizacyjnych Zespołu, w tym opisy stanowisk pracy (czynności pracowników) określa szczegółowo Regulamin Porządkowy Zespołu ustalony przez Dyrektora i zatwierdzony przez Radę Społeczną.

Rozdział VII

Zasady gospodarki finansowej

§ 39

1. Zespół gospodaruje samodzielnie przekazanymi w nieodpłatne użytkowanie nieruchomościami i majątkiem Powiatu Sanockiego oraz majątkiem własnym (otrzymanym i zakupionym).
2. Zbycie, wydierżawienie lub wynajęcie majątku trwałego Zespołu albo wniesienie tego majątku do spółek lub fundacji następuje na zasadach określonych w ustawie.
3. Zespół pokrywa koszty działalności i zobowiązania z posiadanych środków i uzyskanych przychodów.

§ 40

1. Zespół prowadzi gospodarkę finansową na podstawie planu rzeczowo-finansowego ustalanego przez Dyrektora.
2. Zespół sporządza bilans i ustala wyniki finansowe z działalności.
3. Zespół prowadzi sprawozdawczość na zasadach określonych przez Ministerstwo Zdrowia i Opieki Społecznej.

§ 41

Zespół może uzyskiwać środki finansowe:

- 1) z odpłatnych świadczeń zdrowotnych udzielanych na podstawie umowy, chyba że przepisy odrębne stanowią inaczej;
- 2) na realizację programów zdrowotnych w rozumieniu przepisów o świadczeniach opieki zdrowotnej finansowanych ze środków publicznych i programu Zintegrowane Ratownictwo Medyczne, w tym na niezbędne do ich wykonania wydatki inwestycyjne lub zakup specjalistycznych wyrobów medycznych, na podstawie umowy i w zakresie w niej określonym;
- 3) na realizację programów współfinansowanych ze środków pochodzących z budżetu Unii Europejskiej;
- 4) z wydzielonej działalności gospodarczej innej niż wymieniona w pkt 1 i 2, jeżeli statut zakładu przewiduje prowadzenie takiej działalności;
- 5) z darowizn, zapisów, spadków oraz ofiarności publicznej, także pochodzenia zagranicznego, z zastrzeżeniem art. 42;
- 6) na realizację innych zadań określonych odrębnymi przepisami;
- 7) ze zwrotu kosztów świadczonych usług zdrowotnych udzielanych w oparciu o art. 7 ustawy;
- 8) z wydzielonej działalności gospodarczej.

§ 42

Zespół może otrzymywać dotacje budżetowe na:

- 1) realizację zadań w zakresie zapobiegania chorobom i urazom lub innych programów zdrowotnych oraz promocję zdrowia;

- 2) pokrycie kosztów kształcenia i podnoszenia kwalifikacji osób wykonujących zawody medyczne;
- 3) remonty, inwestycje, w tym zakup aparatury i sprzętu medycznego;
- 4) cele szczególne określone w odrębnych przepisach;
- 5) cele określone w art. 67a ustawy.

§ 43

1. Wartość majątku Zespołu stanowią:
 - 1) fundusz założycielski,
 - 2) fundusz Zespołu.
2. Fundusz założycielski Zespołu stanowi wartość wydzielonej Zespołowi części mienia powiatowego.
3. Fundusz Zespołu stanowi wartość majątku Zespołu po odliczeniu funduszu założycielskiego.

§ 44

1. Fundusz Zespołu zwiększa się o:
 - 1) zysk netto;
 - 2) kwoty zwiększenia wartości aktywów trwałych, będącego skutkiem ustawowego przeszacowania tych aktywów.
2. Fundusz Zespołu zmniejsza się o:
 - 1) stratę netto;
 - 2) kwoty zmniejszenia wartości aktywów trwałych, będącego skutkiem ustawowego przeszacowania tych aktywów;
3. Do amortyzacji majątku trwałego stosuje się ogólne zasady, określone w odrębnych przepisach.

§ 45

Zespół samodzielnie decyduje o podziale zysku, po uzyskaniu opinii Rady Społecznej.

§ 46

Ujemny wynik finansowy Zespół pokrywa we własnym zakresie.

§ 47

Zobowiązania i należności Zespołu w przypadku jego likwidacji stają się zobowiązaniami i należnościami Powiatu Sanockiego.

Rozdział VIII

Postanowienia końcowe

§ 48

Nadzór nad Zespołem sprawuje organ założycielski, który dokonuje kontroli i oceny jego działalności na zasadach określonych w ustawie i odrębnych przepisach.

§ 49

Statut Zespołu uchwała Rada Społeczna i przedkłada go do zatwierdzenia organowi założycielskiemu.

§ 50

Wszelkie zmiany w statucie mogą być dokonywane wyłącznie w trybie określonym w § 49 statutu.

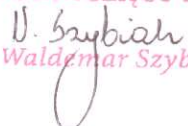
§ 51

W sprawach nieuregulowanych w niniejszym statucie mają zastosowanie przepisy ustawy.

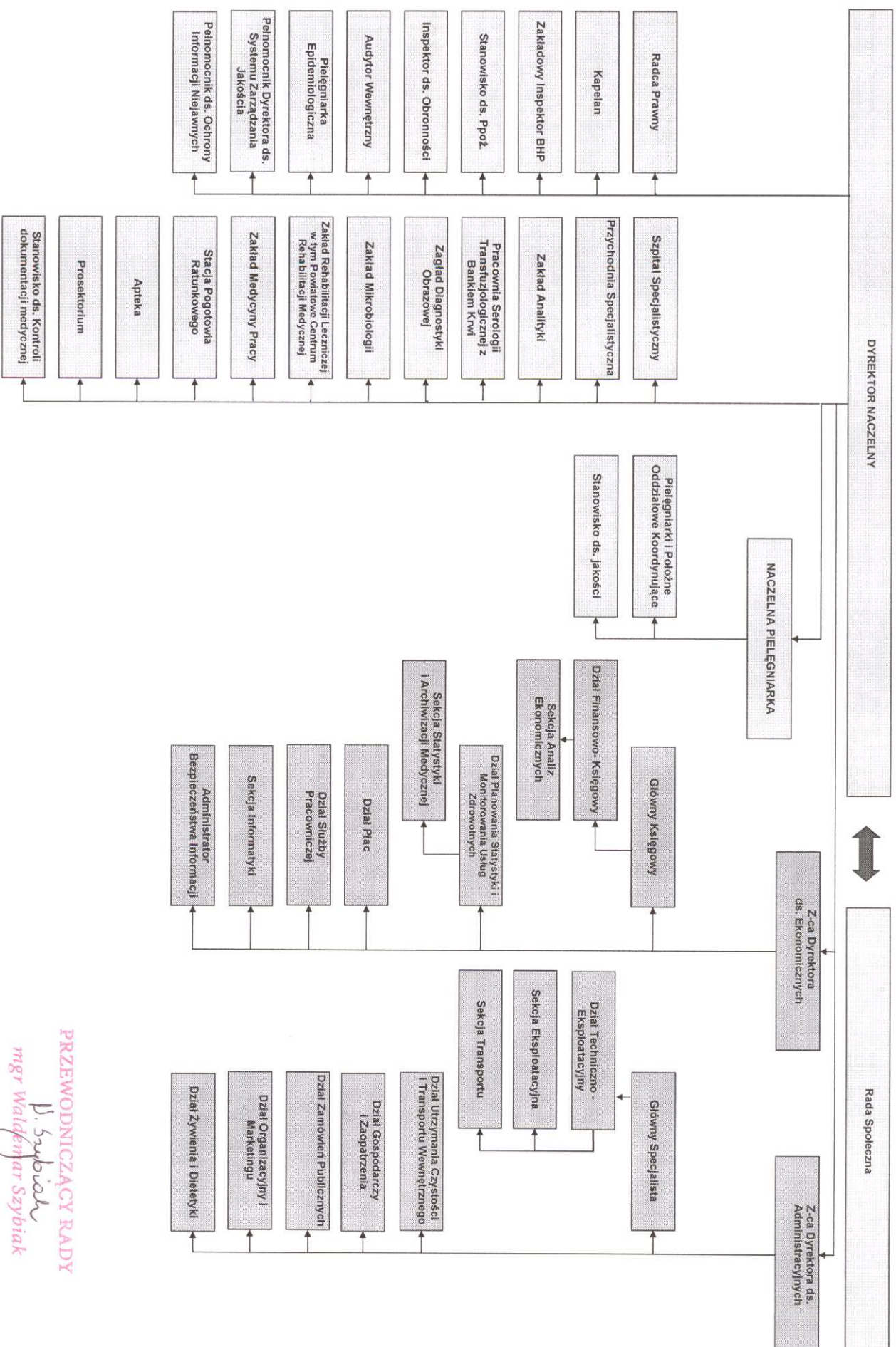
§ 52

Statut wchodzi w życie z dniem zatwierdzenia przez Radę Powiatu.

PRZEWODNICZĄCY RADY


mgr Waldemar Szybiak

SCHEMAT ORGANIZACYJNY SP ZOZ w SANOKU



PRZEWODNICZĄCY RADY

P. Szubiał

mgr Waldemar Szubiał

Wykaz medycznych komórek organizacyjnych pionu Dyrektora

I. Szpital Specjalistyczny

1. Oddział Wewnętrzny,
2. Oddział Chirurgii Ogólnej i Naczyniowej z Pododdziałem Urologicznym,
3. Oddział Anestezjologii i Intensywnej Terapii,
4. Oddział Ginekologiczno-Położniczy,
5. Oddział Dziecięcy,
6. Oddział Noworodków,
7. Oddział Pulmonologiczny,
8. Oddział Obserwacyjno-Zakaźny,
9. Oddział Kardiologiczny,
10. Oddział Neurologiczny z Pododdziałem Udarowym,
11. Oddział Otolaryngologiczny,
12. Szpitalny Oddział Ratunkowy z Izłą Przyjęć,
13. Oddział Chirurgii Urazowo-Ortopedycznej,

II. Przychodnia Specjalistyczna

1. Poradnia Alergologiczna,
2. Poradnia Alergologii dla Dzieci,
3. Poradnia Chirurgii Ogólnej,
4. Poradnia Chorób Zakaźnych,
5. Poradnia Diabetologiczna,
6. Poradnia Endokrynologiczna,
7. Poradnia Gastroenterologiczna,
8. Poradnia Ginekologiczno-Położnicza,
9. Poradnia Gruźlicy i Chorób Płuc,
10. Poradnia Gruźlicy i Chorób Płuc dla Dzieci,
11. Poradnia Hepatologiczna,
12. Poradnia Kardiologiczna,
13. Poradnia Leczenia Uzależnień,
14. Poradnia Leczenia Wad Postawy u Dzieci,
15. Poradnia Medycyny Sportowej,
16. Poradnia Nefrologiczna dla Dzieci,
17. Poradnia Neurologiczna,
18. Poradnia Neurologii Dziecięcej,
19. Poradnia Okulistyczna,
20. Poradnia Okulistyczna dla Dzieci,
21. Poradnia Otolaryngologiczna,
22. Poradnia Rehabilitacyjna,
23. Poradnia Reumatologiczna,
24. Poradnia Urazowo-Ortopedyczna,
25. Poradnia Urologiczna,
26. Poradnia Zdrowia Psychicznego,

27. Poradnia Profilaktyki Chorób Piersi,
28. Poradnia Dermatologiczna,
29. Poradnia Chirurgii Naczyniowej,
30. Szkoła Rodzenia,
31. Pracownia Echokardiografii,
32. Pracownia Bronchoskopii,
33. Pracownia Endoskopii,
34. Pracownia Spirometrii,
35. Pracownia Audiometrii,
36. Poradnia Onkologiczna.

III. Stacja Pogotowia Ratunkowego

1. Zespół Wyjazdowy „R”,
2. Zespół Wyjazdowy „W 1”,
3. Zespół Wyjazdowy „W 2”,
4. Zespół Wyjazdowy „W 3”.

IV. Zakład Analityki

1. Pracownia Hematologii,
2. Pracownia Urinologii,
3. Pracownia Biochemii.

V. Zakład Diagnostyki Obrazowej

1. Pracownia RTG, ul. 800-lecia,
2. Pracownia RTG, ul. Konarskiego,
3. Pracownia USG,
4. Pracownia Mammografii,
5. Pracownia Tomografii Komputerowej

VI. Zakład Mikrobiologii

1. Pracownia Immunochemii,
2. Pracownia Bakteriologii Ogólnej,
3. Pracownia Podłoży,
4. Pracownia Zakażeń Szpitalnych i Kontroli Jakości.

VII. Zakład Rehabilitacji Leczniczej w tym Powiatowe Centrum Rehabilitacji Medycznej

1. Pracownia Fizjoterapii, ul. Konarskiego,
2. Pracownia Fizjoterapii, ul. 800-lecia,
3. Powiatowe Centrum Rehabilitacji Medycznej – Pracownia Fizjoterapii, ul. Lipińskiego.

VIII. Zakład Medycyny Pracy

1. Zakład Medycyny Pracy.

IX. Apteka

X. Prosektorium

XI. Pracownia Serologii Transfuzjologicznej z Bankiem Krwi

PRZEWODNICZĄCY RADY

W. Szybiak
mgr Waldemar Szybiak