

UCHWAŁA NR XXIII/264/2012
RADY POWIATU W SANOKU
z dnia 11 czerwca 2012 r.

Samodzielny Publiczny
Zespół Opieki Zdrowotnej
w Sanoku
Nr wchodzący 20.158/2012
Data 20.06.2012
DA- pubob

w sprawie nadania Statutu Samodzielnemu Publicznemu Zespołowi Opieki Zdrowotnej w Sanoku .

Na podstawie art.12 pkt 11 ustawy z dnia 5 czerwca 1998r o samorządzie powiatowym (Dz. U. z 2001r Nr 142, poz.1592, z 2002r Nr 23, poz.220, Nr 62, poz. 558, Nr 113, poz. 984, Nr 153, poz. 1271, Nr 200, poz. 1688 i Nr 214, poz. 1806, z 2003r Nr 162, poz. 1568 z 2004r Nr 102, poz.1055, Nr 167, poz. 1759, z 2007r Nr 173, poz. 1218 z 2008r Nr 180, poz.1111, Nr 223, poz.1458, z 2009r Nr 92, poz.753, Nr 157, poz. 1241 z 2010r Nr 28, poz.142 i 146, Nr 40, poz. 230 i Nr 106, poz. 675 oraz z 2011r Nr 21, poz. 113 i Nr 217, poz. 1281) oraz art. 42 ust. 4 ustawy z dnia 15 kwietnia 2011r o działalności leczniczej (Dz. U. Nr 112, poz. 654) Rada Powiatu Sanockiego uchwala, co następuje:

§ 1

1. Nadaje się Statut Samodzielnemu Publicznemu Zespołowi Opieki Zdrowotnej w Sanoku w brzmieniu jak załącznik nr 1 do niniejszej uchwały.
2. Traci moc uchwała Nr XVII/165/2008 Rady Powiatu w Sanoku z dnia 11 marca 2008r. w sprawie zatwierdzenia zmian i przyjęcia jednolitego tekstu Statutu Samodzielnego Publicznego Zespołu Opieki Zdrowotnej w Sanoku z późn. zm.

§ 2.

Wykonanie uchwały powierza się Zarządowi Powiatu.

§ 3.

Uchwała wchodzi w życie z dniem podjęcia.

WICEPRZEWODNICZĄCY RADY
Wojciech Pajestka

S T A T U T SAMODZIELNEGO PUBLICZNEGO ZESPOŁU OPIEKI ZDROWOTNEJ W SANOKU

Rozdział I Postanowienia ogólne

§ 1

1. Samodzielny Publiczny Zespół Opieki Zdrowotnej w Sanoku, zwany dalej Zespołem, jest podmiotem leczniczym niebędącym przedsiębiorcą prowadzonym w formie samodzielnego publicznego zakładu opieki zdrowotnej w oparciu o przepisy ustawy z dnia 15 kwietnia 2011 r. o działalności leczniczej (Dz. U. Nr 112, poz. 654, z późn. zm.), zwanej dalej ustawą o działalności leczniczej.
2. Firma podmiotu leczniczego niebędącego przedsiębiorcą brzmi: „Samodzielny Publiczny Zespół Opieki Zdrowotnej w Sanoku”.
3. Dopuszcza się możliwość używania nazwy skróconej w brzmieniu: „SP ZOZ w Sanoku”.
4. Samodzielny Publiczny Zespół Opieki Zdrowotnej w Sanoku może używać znaków słowno-graficznych wg załącznika 3 do statutu:

§ 2

Samodzielny Publiczny Zespół Opieki Zdrowotnej w Sanoku działa na podstawie:

1. ustawy z dnia 15 kwietnia 2011 r. o działalności leczniczej (Dz. U. Nr 112, po z. 654),
2. innych przepisów dotyczących samodzielnych publicznych zakładów opieki zdrowotnej,
3. wpisu do Krajowego Rejestru Sądowego pod nr 0000059726 ,
4. wpisu do Rejestru podmiotów wykonujących działalność leczniczą prowadzonego przez Wojewodę Podkarpackiego pod nr 000000010075
5. niniejszego Statutu.

§ 3

Podmiotem tworzącym Zespół jest Powiat Sanocki, który wykonuje swoje zadania wobec Zespołu poprzez swoje organy, którymi są Rada Powiatu Sanockiego i Zarząd Powiatu Sanockiego.

§ 4

Użyte w Statucie określenia oznaczają:

1. Ustawa - ustawa z dnia 15 kwietnia 2011 r. o działalności leczniczej (Dz. U. Nr 112, poz. 654),
2. Zespół - Samodzielny Publiczny Zespół Opieki Zdrowotnej w Sanoku,
3. Rada Społeczna - Rada Społeczna w Samodzielnym Publicznym Zespole Opieki Zdrowotnej w Sanoku.

4. Dyrektor – kierownik Samodzielnego Publicznego Zespołu Opieki Zdrowotnej w Sanoku,
5. Statut – Statut Samodzielnego Publicznego Zespołu Opieki Zdrowotnej w Sanoku.
6. Regulamin Organizacyjny – Regulamin Organizacyjny Samodzielnego Publicznego Zespołu Opieki Zdrowotnej w Sanoku.

ROZDZIAŁ II

Siedziba i obszar działania

§ 5

Siedzibą Zespołu jest miasto Sanok.

§ 6

1. Zespół działa na terenie Rzeczypospolitej Polskiej, przy czym podstawowym obszarem działania jest Powiat Sanocki.
2. Zespół współdziała z innymi podmiotami wykonującymi działalność leczniczą, administracją rządową i samorządową, ze szkołami wyższymi i innymi szkołami, z placówkami naukowo-badawczymi, samorządami zawodów medycznych oraz organizacjami społecznymi i stowarzyszeniami naukowymi.

ROZDZIAŁ III

Cel i zadania Zespołu

§ 7

Zespół został utworzony w celu prowadzenia działalności leczniczej polegającej na:

1. Udzielaniu stacjonarnych i całodobowych świadczeń zdrowotnych szpitalnych i innych niż szpitalne;
2. Udzielaniu ambulatoryjnych świadczeń zdrowotnych;
3. Promocji zdrowia.

§ 8

Do zadań Zespołu należy w szczególności:

1. Udzielanie stacjonarnych i całodobowych świadczeń szpitalnych i innych niż szpitalne w zakresie:
 - 1) anestezjologii i intensywnej terapii,
 - 2) chirurgii ogólnej i naczyniowej,
 - 3) urologii,
 - 4) chorób wewnętrznych,
 - 5) kardiologii,
 - 6) neurologii,
 - 7) otolaryngologii,
 - 8) pediatrii,
 - 9) neonatologii,
 - 10) chorób zakaźnych,
 - 11) ginekologii,
 - 12) pulmonologii,
 - 13) chirurgii urazowo-ortopedycznej

- 14) opieki nad kobietą, kobietą ciężarną, rodzącą i położnicą,
 - 15) medycyny ratunkowej,
2. Udzielanie ambulatoryjnych świadczeń zdrowotnych w zakresie:
- 1) alergologii,
 - 2) chirurgii ogólnej,
 - 3) chorób zakaźnych,
 - 4) diabetologii,
 - 5) endokrynologii,
 - 6) gastroenterologii,
 - 7) ginekologii i położnictwa,
 - 8) gruźlicy i chorób płuc,
 - 9) hepatologii,
 - 10) kardiologii,
 - 11) leczenia uzależnień,
 - 12) neurologii,
 - 13) otolaryngologii,
 - 14) rehabilitacji,
 - 15) chirurgii urazowo-ortopedycznej,
 - 16) urologii,
 - 17) zdrowia psychicznego,
 - 18) dermatologii,
 - 19) chirurgii naczyniowej,
 - 20) karmienia piersią,
 - 21) reumatologii,
 - 22) okulistyki,
3. Prowadzenie działalności w zakresie ratownictwa medycznego;
4. Prowadzenie działalności diagnostycznej;
5. Prowadzenie działalności mającej na celu promocję zdrowia;
6. Pełnienie funkcji konsultacyjnych dla innych podmiotów udzielających świadczeń zdrowotnych na podstawie zawartych umów.
7. Świadczenia zdrowotne mogą być udzielane wyłącznie przez osoby wykonujące zawód medyczny i spełniające wymagania zdrowotne określone w odrębnych przepisach.
8. Świadczenia zdrowotne z uwzględnieniem zasad określonych w ust. 7 mogą być udzielane przez wolontariuszy.

§ 9

Zespół może prowadzić działalność mającą na celu kształcenie osób przygotowujących się do wykonywania zawodów medycznych oraz dla osób wykonujących zawody medyczne.

§ 10.

Zespół może uczestniczyć w prowadzeniu badań naukowych lub badawczo – rozwojowych na zasadach określonych przepisami prawa.

§ 11

Zespół może prowadzić działalność gospodarczą na zasadach określonych w powszechnie obowiązujących przepisach. Działalność gospodarcza nie może ograniczać zadań określonych w § 8 ust.1 Całkowity dochód z tej działalności przeznaczony jest na finansowanie działalności Zespołu.

§ 12

Zespół realizuje zadania w ramach powszechnego obowiązku obrony w ochronie zdrowia.

ROZDZIAŁ IV **Organy Zespołu i struktura organizacyjna**

§ 13

Organami Zespołu są:

- 1) Dyrektor,
- 2) Rada Społeczna działająca w Zespole.

§ 14

1. Dyrektor odpowiada za zarządzanie Zespołem i reprezentuje go na zewnątrz.
2. Dyrektor jest przełożonym pracowników Zespołu.
3. Dyrektor kieruje Zespołem przy pomocy:
 - 1) Zastępcy Dyrektora ds. Administracyjnych,
 - 2) Zastępcy Dyrektora ds. Ekonomicznych,
 - 3) Głównego Księgowego,
 - 4) Naczelnej Pielęgniarki.
4. W razie nieobecności Dyrektora zastępstwo wykonuje osoba wskazana w Regulaminie Organizacyjnym lub upoważniona przez Dyrektora .
5. Dyrektor może ustanowić pełnomocników do realizacji określonych zadań Zespołu ustalając każdorazowo zakres i czas ich umocowania.
6. Dyrektor ustala regulamin organizacyjny Zespołu, określający sprawy dotyczące sposobu i warunków udzielania świadczeń zdrowotnych, nieuregulowane w ustawie z dnia 15 kwietnia 2011 r. o działalności leczniczej lub statucie.

§ 15

1. Rada Społeczna jest organem inicjującym i opiniodawczym Powiatu Sanockiego oraz organem doradczym Dyrektora.
2. Radę Społeczną powołuje i odwołuje Rada Powiatu Sanockiego.
3. Pierwsze posiedzenie nowo powołanej Rady Społecznej zwołuje Zarząd Powiatu Sanockiego.
4. Skład Rady Społecznej określa art.48 ustawy z dnia 15 kwietnia 2011 r. o działalności leczniczej.
5. Do zadań Rady Społecznej należy:
 - 1) przedstawianie podmiotowi tworzącemu wniosków i opinii w sprawach:
 - a) zbycia aktywów trwałych oraz zakupu lub przyjęcia darowizny nowej aparatury i sprzętu medycznego,
 - b) związanych z przekształceniem lub likwidacją, rozszerzeniem lub ograniczeniem działalności,
 - c) przyznawania kierownikowi nagród,
 - d) rozwiązania stosunku pracy lub umowy cywilnoprawnej z kierownikiem,
 - e) regulaminu organizacyjnego;
 - 2) przedstawianie kierownikowi wniosków i opinii w sprawach:
 - a) planu finansowego, w tym planu inwestycyjnego,
 - b) rocznego sprawozdania z planu finansowego, w tym planu inwestycyjnego,

- c) kredytów bankowych lub dotacji,
- d) podziału zysku;
- 3) dokonywanie okresowych analiz skarg i wniosków wnoszonych przez pacjentów, z wyłączeniem spraw podlegających nadzorowi medycznemu;
- 4) opiniowanie wniosku w sprawie czasowego zaprzestania działalności leczniczej;
- 5) wykonywanie innych zadań określonych w ustawie i statucie.
- 6. Sposób zwoływania posiedzeń Rady Społecznej, tryb pracy i podejmowania uchwał określa regulamin uchwalony przez Radę Społeczną i zatwierdzony przez Zarząd Powiatu Sanockiego.
- 7. Kadencja Rady Społecznej trwa 4 lata, licząc od dnia jej powołania. Po upływie kadencji dotychczasowa Rada Społeczna wykonuje swoje obowiązki do czasu wyboru nowej Rady Społecznej.
- 8. Zmiany w składzie osobowym Rady Społecznej odbywają się na wniosek organów delegujących swoich przedstawicieli, a także z inicjatywy Przewodniczącego Rady Społecznej oraz organu założycielskiego w przypadku:
 - 1) rezygnacji,
 - 2) długotrwałej niezdolności do pełnienia funkcji spowodowanej chorobą lub innymi okolicznościami, jeżeli okres tej nieobecności obejmuje sześć kolejnych posiedzeń Rady Społecznej.

§ 16

W ramach organizacji wewnętrznej Zespołu wyróżnia się następujące piony działalności :

- 1. Dyrektora,
- 2. Zastępcy Dyrektora ds. Administracyjnych,
- 3. Zastępcy Dyrektora ds. Ekonomicznych,
- 4. Naczelnej Pielęgniarki

§ 17

Działalnością poszczególnych komórek organizacyjnych Zespołu kierują:

- 1. w zakresie świadczeń zdrowotnych – Dyrektor,
- 2. w zakresie spraw administracyjnych (w tym gospodarczych i eksploatacyjnych) - Z-ca Dyrektora ds. Administracyjnych,
- 3. w zakresie spraw ekonomicznych (w tym kadrowych) – Z-ca Dyrektora ds. Ekonomicznych,
- 4. w zakresie spraw księgowych – Główny Księgowy,
- 5. w zakresie spraw pielęgniarstwa – Naczelna Pielęgniarka.

§ 18

W ramach Pionu Dyrektora wyróżnia się następujące jednostki organizacyjne i samodzielne stanowiska pracy:

- 1. Szpital Specjalistyczny,
- 2. Przychodnia Specjalistyczna,
- 3. Stacja Pogotowia Ratunkowego,
- 4. Zakład Analityki,
- 5. Zakład Diagnostyki Obrazowej,
- 6. Zakład Mikrobiologii,
- 7. Zakład Rehabilitacji Leczniczej (w tym Powiatowe Centrum Rehabilitacji Medycznej),
- 8. Pracownia Serologii Transfuzjologicznej z Bankiem Krwi,
- 9. Oddział Dzienny Terapii Uzależnienia od Alkoholu ,
- 10. Zakład Medycyny Pracy,
- 11. Apteka,
- 12. Prosektorium,
- 13. Pielęgniarka Specjalista ds. Higieny i Epidemiologii

14. Radca Prawny,
15. Pełnomocnik ds. Ochrony Informacji Niejawnych
16. Audytor Wewnętrzny,
17. Zakładowy Inspektor BHP,
18. Stanowisko ds. p. Poż,
19. Inspektor ds. Obronności,
20. Kapelan.

§ 19

W ramach Pionu Zastępcy Dyrektora ds. Administracyjnych wyróżnia się następujące jednostki organizacyjne i samodzielne stanowiska pracy:

1. Dział Zamówień Publicznych,
2. Dział Techniczno-Eksploatacyjny – w tym :
 - a) Sekcja Eksploatacyjna,
 - b) Sekcja Infrastruktury i Aparatury Medycznej,
3. Dział Gospodarczy i Zaopatrzenia – w tym :
 - a) Sekcja Transportu,
4. Dział Żywienia i Dietetyki,
5. Dział Higieny Szpitalnej,
6. Dział Organizacji.

§ 20

W ramach Pionu Zastępcy Dyrektora ds. Ekonomicznych wyróżnia się następujące jednostki organizacyjne i samodzielne stanowiska pracy:

- 1) Główny Księgowy,
- 1.1) Dział Finansowo-Księgowy,
- 2) Dział Kontraktowania i Monitorowania Usług Medycznych,
- 3) Dział Służby Pracowniczej – w tym:
 - a) Sekcja Płac,
- 4) Dział Teleinformatyki,
- 5) Dział Rozliczeń i Dokumentacji Medycznej,
- 6) Samodzielne stanowiska ds.:
 - a) analiz,
 - b) kontroli zarządczej,
 - c) pozyskiwania i obsługi środków inwestycyjnych.

§ 21

W ramach Pionu Naczelnej Pielęgniarki wyróżnia się następujące jednostki organizacyjne i samodzielne stanowiska pracy:

- 1) Pielęgniarki i Położne Oddziałowe Koordynujące.
- 2) Pełnomocnik ds. Systemu Zarządzania Jakością,

§ 22

1. Organizację wewnętrzną i zakresy działania komórek organizacyjnych Zespołu oraz zakresy czynności pracowników na samodzielnych stanowiskach pracy określa „Regulamin Organizacyjny”
2. Schemat struktury organizacyjnej Zespołu określony jest w załączniku Nr 1 do statutu,
3. Wykaz medycznych komórek organizacyjnych pionu Dyrektora wymienionych w § 18 pkt. 1-7 stanowi załącznik Nr 2 do statutu,

§ 23

Skład Zespołu jest określony w Rejestrze prowadzonym przez Wojewodę Podkarpackiego, o którym mowa w § 2 pkt 4.

ROZDZIAŁ V

Gospodarka finansowa

§ 24

1. Gospodarka finansowa Zespołu jest prowadzona w formie samodzielnego publicznego zakładu opieki zdrowotnej na zasadach określonych w ustawie o działalności leczniczej, pokrywającego z posiadanych środków i uzyskiwanych przychodów koszty działalności i zobowiązania.

2. Zespół prowadzi gospodarkę finansową w oparciu o :

- a) Ustawę z dnia 15 kwietnia 2011r. o działalności leczniczej (Dz. U. Nr 112/2011 poz. 654 z późn. zm.)
- b) Ustawę z dnia 29 września 1994r. o rachunkowości (dz. u. Nr 152/09 poz. 1223 z późn. zm.)
- c) Ustawę z dnia 15 lutego 1992r. O podatku dochodowym od osób prawnych (Tj. Dz. U. Nr 74/11 poz. 379 z późn. zm.)

3. Podstawą gospodarki finansowej Zespołu jest plan finansowy ustalany przez Dyrektora.

4. Zespół gospodaruje samodzielnie przekazanymi w nieodpłatne użytkowanie nieruchomościami oraz majątkiem własnym z ograniczeniami wynikającymi z przepisów ustawy o działalności leczniczej.

5. Uzyskane środki finansowe Zespół przeznacza na prowadzenie działalności statutowej.

§ 25

Dyrektor może zaciągać kredyty i pożyczki do wysokości 1/2 kontraktu zawartego z Narodowym Funduszem Zdrowia na dany rok z przeznaczeniem na funkcjonowanie Zespołu.

§ 26

1. Zespół może prowadzić działalność gospodarczą inną niż działalność leczniczą między innymi w postaci:

- 1) wynajmu i wdzierżawienia pomieszczeń, sprzętu i terenu,
- 2) wykonywania za odpłatnością badań laboratoryjnych i diagnostycznych
- 3) udzielania za odpłatnością świadczeń zdrowotnych w przypadkach przewidzianych przepisami prawa,
- 4) wytwarzania i dystrybucji pary wodnej, co, oraz ciepłej wody,
- 5) poboru, oczyszczania i dystrybucji wody,
- 6) usług transportowych,
- 7) usług kserograficznych,
- 8) usług gastronomicznych,
- 9) usług pralniczych,
- 10) usług sterylizacyjnych,
- 11) usług teleradiologicznych,
- 12) usług remontowych, montażowych, konserwacyjnych i naprawczych,
- 13) Działalności handlowej a w szczególności:
 - a) obrotu detalicznego środkami farmaceutycznymi, medycznymi, kosmetycznymi i artykułami toaletowymi,
 - b) sprzedaży detalicznej żywności i napojów.

2. Wpływy finansowe z działalności gospodarczej określonej w ust. 1 w całości przeznaczone są na sfinansowanie działalności statutowej Zespołu.

§ 27

1. Badanie, zatwierdzanie i ogłaszanie rocznego sprawozdania finansowego odbywa się na zasadach określonych w odrębnych przepisach.
2. Organem zatwierdzającym roczne sprawozdanie finansowe jest Zarząd Powiatu Sanockiego.

ROZDZIAŁ VI **Postanowienia końcowe**

§ 28

Statut oraz zmiany Statutu uchwała Rada Powiatu.

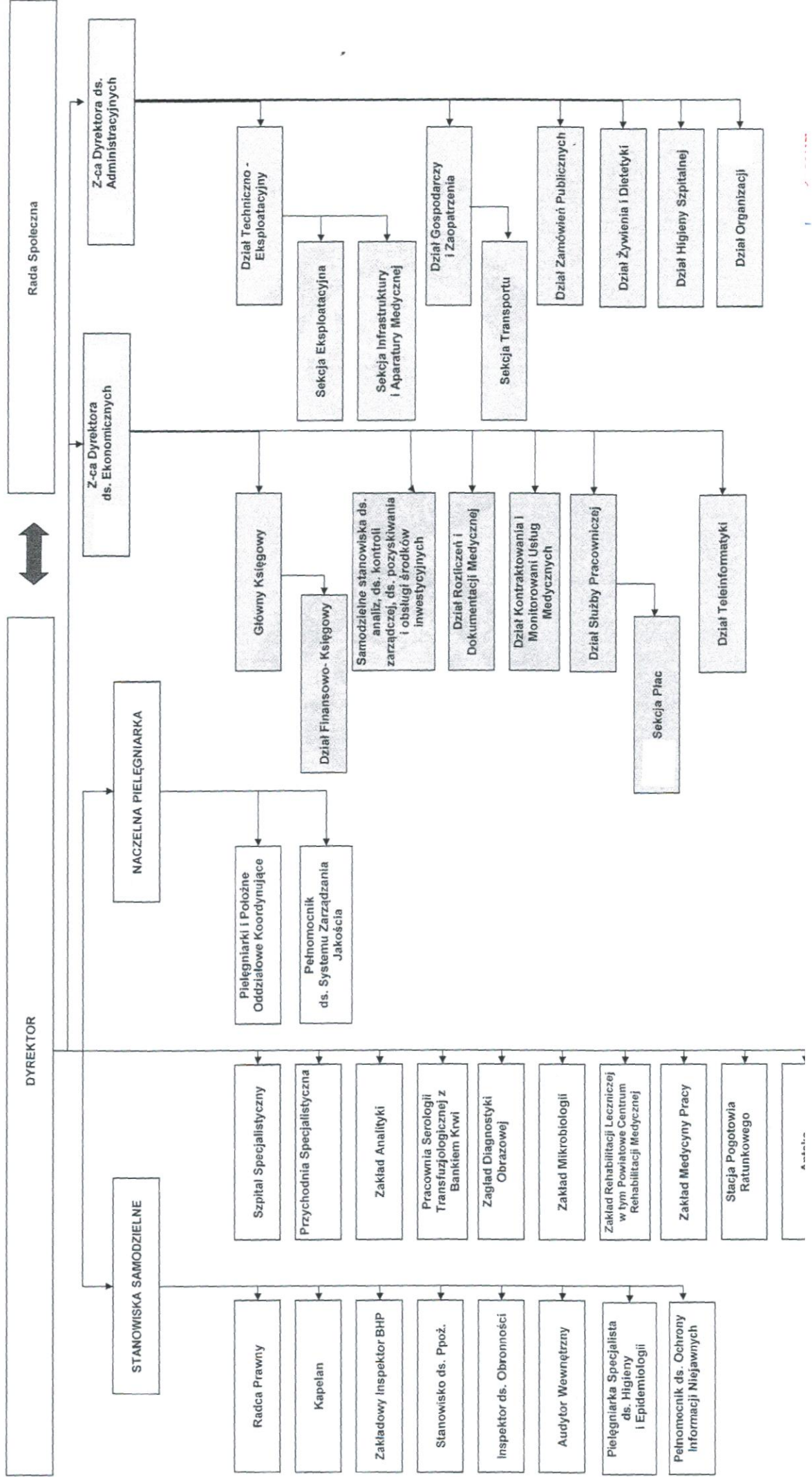
§ 29

W zakresie spraw nieujętych w niniejszym Statucie mają zastosowanie przepisy właściwe dla zagadnień dotyczących działalności samodzielnych publicznych zakładów opieki zdrowotnej.

WICEPRZEWODNICZĄCY RADY


Wojciech Pajestka

SCHEMAT ORGANIZACYJNY SP ZOZ W SANOKU



Wykaz medycznych komórek organizacyjnych pionu Dyrektora

I. Szpital Specjalistyczny

1. Oddział Wewnętrzny,
2. Oddział Chirurgii Ogólnej i Naczyniowej z Pododdziałem Urologicznym,
3. Oddział Anestezjologii i Intensywnej Terapii,
4. Oddział Ginekologiczno-Położniczy,
5. Oddział Dziecięcy,
6. Oddział Noworodków,
7. Oddział Pulmonologiczny,
8. Oddział Obserwacyjno-Zakaźny,
9. Oddział Kardiologiczny,
10. Oddział Neurologiczny z Pododdziałem Udarowym,
11. Oddział Otolaryngologiczny,
12. Szpitalny Oddział Ratunkowy z Izbą Przyjęć,
13. Oddział Chirurgii Urazowo-Ortopedycznej,
14. Blok Operacyjny

II. Przychodnia Specjalistyczna

1. Poradnia Alergologiczna,
2. Poradnia Chirurgii Ogólnej,
3. Poradnia Chorób Zakaźnych,
4. Poradnia Diabetologiczna,
5. Poradnia Endokrynologiczna,
6. Poradnia Gastroenterologiczna,
7. Poradnia Ginekologiczno-Położnicza,
8. Poradnia Gruźlicy i Chorób Płuc,
9. Poradnia Gruźlicy i Chorób Płuc dla Dzieci,
10. Poradnia Hepatologiczna,
11. Poradnia Kardiologiczna,
12. Poradnia Leczenia Uzależnień,
13. Poradnia Neurologiczna,
14. Poradnia Okulistyczna,
15. Poradnia Otolaryngologiczna,
16. Poradnia Rehabilitacyjna,
17. Poradnia Reumatologiczna,
18. Poradnia Urazowo-Ortopedyczna,
19. Poradnia Urologiczna,
20. Poradnia Zdrowia Psychicznego,
21. Poradnia Dermatologiczna,
22. Poradnia Chirurgii Naczyniowej,
23. Szkoła Rodzenia,
24. Poradnia Laktacyjna

III. Stacja Pogotowia Ratunkowego

1. Zespół Wyjazdowy „R”,
2. Zespół Wyjazdowy „W 1”,
3. Zespół Wyjazdowy „W 2”,
4. Zespół Wyjazdowy „W 3”.
5. Dyspozytornia Medyczna

IV. Zakład Analityki

1. Pracownia Hematologii,
2. Pracownia Urynologii,
3. Pracownia Biochemii.

V. Zakład Diagnostyki Obrazowej

1. Pracownia RTG, ul. 800-lecia,
2. Pracownia RTG, ul. Konarskiego,
3. Pracownia USG,
4. Pracownia Mammografii,
5. Pracownia Tomografii Komputerowej,
6. Pracownia Radiologii Zabiegowej.

VI. Zakład Mikrobiologii

1. Pracownia Immunochemii,
2. Pracownia Bakteriologii Ogólnej,
3. Pracownia Podłoży,
4. Pracownia Zakażeń Szpitalnych i Kontroli Jakości.

VII. Zakład Rehabilitacji Leczniczej w tym Powiatowe Centrum Rehabilitacji Medycznej

1. Pracownia Fizjoterapii, ul. Konarskiego,
2. Pracownia Fizjoterapii, ul. 800-lecia,
3. Powiatowe Centrum Rehabilitacji Medycznej – Pracownia Fizjoterapii, ul. Lipińskiego.

VIII. Inne - Pracownie diagnostyczne i zabiegowe w tym :

1. Pracownia Echokardiografii,
2. Pracownia Bronchoskopii,
3. Pracownia Endoskopii,
4. Pracownia Spirometrii,
5. Pracownia Audiometrii,
6. Pracownia EEG
7. Pracownia Neurofizjologii
8. Pracownia EKG

WICEPRZEWODNICZĄCY RADY

Pajla
Wojciech Pajestka

Znaki słowno – graficzne

